

## LES TRAUMATISMES BUCCO-DENTAIRES : CONDUITES À TENIR

**L'accident, le choc se sont produits hors du milieu familial, à l'école, lors de la pratique d'un sport, ou d'une activité de plein air et a été causé par un tiers ?** Informez votre dentiste des circonstances de l'accident, il rédigera un certificat médical initial permettant une prise en charge par votre assurance des soins nécessaires et mettra éventuellement des réserves sur les suites et traitements à prévoir au niveau des dents concernées (restitutions prothétiques à envisager à l'âge adulte notamment).

**Une dent est fracturée, mobile, déplacée ou expulsée ?  
Ne tardez pas, consultez votre dentiste !**

### ● Blessures - tuméfactions au niveau du visage

- Nettoyez les plaies externes
- Contrôlez les arcades dentaires : assurez vous qu'aucune dent n'est fracturée, ni mobile

**Consultez votre dentiste !**

### ● Dent fracturée

Essayez de retrouver le ou les morceaux fracturés et conservez les dans de l'eau ou du sérum physiologique. Votre dentiste pourra dans certains cas, les recoller.

Le bord de la fracture peut être tranchant, et irriter la langue ou les lèvres qui viennent frotter dessus provoquant ainsi une irritation puis une blessure. Il suffit,

dans ce cas, de recouvrir délicatement la surface de la dent fracturée avec une gomme à mâcher sans sucres, en évitant de comprimer.

Lors d'une fracture avec atteinte pulpaire, la dévitalisation n'est pas automatique, si on intervient tôt, on peut la préserver avec la coiffage de la dent.

**Consultez votre dentiste !**

### ● Dent déplacée ou mobile

Ne touchez pas à la dent, le choc et le déplacement peuvent avoir entraîné une fracture de la racine et/ou de l'alvéole dentaire

**Évitez les bains de bouche et consultez votre dentiste !**

### ● Dent définitive expulsée

**Il y a urgence, pas une minute à perdre, le délai de réimplantation est très court.**

**Consultez immédiatement votre dentiste !**

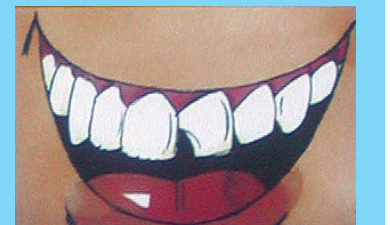
- Récupérez la dent expulsée en la saisissant par la couronne (ne jamais la tenir par la racine)
- Ne pas la nettoyer ni la passer sous l'eau
- N'utilisez pas de désinfectant
- Placez la dent dans du lait stérilisé UHT à faible teneur en matières grasses, de la salive ou du sérum physiologique.

- La conservation du bout de dent fracturée dans la bouche du patient est déconseillée.

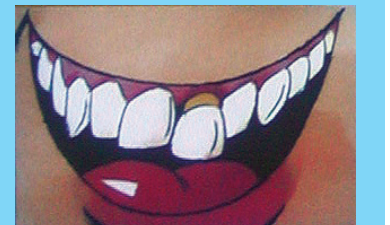
Si la réimplantation a lieu moins de 30 minutes après l'accident, son succès peut être de l'ordre de 70%. Au-delà, les chances de succès diminuent nettement (98% d'échec, plus de 2 heures après).

La réimplantation ne sera envisagée que pour les dents définitives. Les dents de lait ne sont jamais réimplantées !

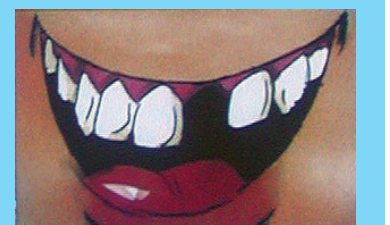
Réimplanter la dent, directement sur le lieu de l'accident, pour le faire au plus vite, même si la réimplantation s'avère être imparfaite.



Conserver le morceau de dent dans de l'eau ou du sérum physiologique



Pas de bain de bouche  
Ne pas toucher à la dent



Récupérer la dent expulsée et la saisir par la couronne.  
Ne pas nettoyer ni brosser la dent.  
Ne pas la passer sous l'eau.  
La conserver dans du lait stérilisé UHT de la salive ou du sérum physiologique.

